

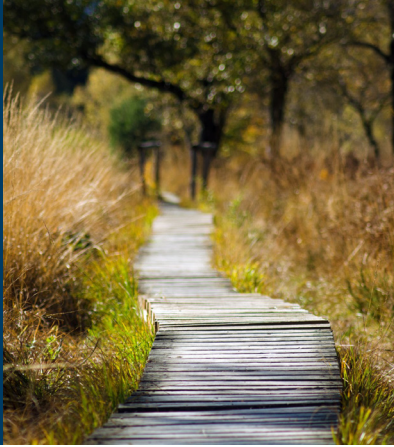


# HOJA DE RUTA PARA LA **REINSERCIÓN** **AL EMPLEO**

Guía para una reinserción satisfactoria



# Propósito



El proceso de transición del sistema correccional a la comunidad puede ser un desafío para los ciudadanos que regresan y sus familias. Hay muchas cosas que considerar al prepararse para la vida después de haber estado en prisión. La reinserción a la comunidad puede ser más fácil si conoces los servicios y recursos disponibles para ayudarte.

Este folleto se creó para funcionar como un recurso duradero y brindarte ayuda para lograr buenos resultados en cuanto al empleo cuando regreses a la comunidad. Contiene información de ayuda para que puedas guiarte a través del proceso. Hay listas de comprobación que puedes usar como referencia, además de información sobre la búsqueda de empleo, recursos y detalles sobre cómo solicitar el indulto o la eliminación de antecedentes. Eres un(a) integrante de la comunidad y queremos ayudarte a tener una transición satisfactoria a tu hogar.

Durante todo el proceso de reinserción, ten en cuenta también que Delaware **2-1-1** es un servicio gratuito y confidencial que ayuda a las personas a encontrar los recursos locales que necesitan las 24 horas del día, los 7 días de la semana. Puedes acceder al servicio llamando al 2-1-1 o visitando [www.211.org](http://www.211.org).

## **Reconocimientos:**

Este folleto fue elaborado por el Departamento de Trabajo de Delaware, con aportes del Departamento de Correcciones, el Departamento de Educación y la Oficina de Servicios de Defensa.

# Índice

---



## Listas de comprobación para la reinsertión

- Lista de cosas para hacer de inmediato..... 4
  - Lista de cosas para hacer durante el primer mes.....5
- 

### SECCIÓN ①

## Cómo mejorar sus posibilidades de encontrar empleo

- Carta de explicación ..... 6
  - Cartas de recomendación .....7
  - Conozca sus derechos legales ..... 8
  - Programa de seguro de trabajo ..... 8
  - Crédito de impuestos por oportunidad de trabajo (WOTC)..... 9
  - Educación continua..... 9
- 

### SECCIÓN ②

## Búsqueda de empleo

- Cómo redactar un currículum ..... 11
  - Cómo prepararte para una entrevista.....12
  - Career OneStop para reingresados..... 12
  - Servicios de empleo ..... 13
  - Guía de carreras profesionales Compass de Delaware ..... 13
  - La actitud es todo .....14
-

---

## SECCIÓN Recursos para la reinserción

- Ropa..... 15
- Teléfonos Lifeline ..... 15
- Proyecto de bicicletas urbanas..... 15
- Recursos de seguridad alimentaria ..... 16
- Seguro de salud ..... 16
- Grupos de apoyo ..... 16
- Cómo obtener los documentos necesarios..... 17
- Recursos financieros..... 17
- Comisión de Reinserción Correccional de Delaware ..... 17

---

## SECCIÓN Indultos y eliminación de antecedentes

- ¿Qué es un indulto? ..... 18
- ¿Qué es la eliminación de antecedentes? ..... 18
- Programa APEX..... 19
- Cancelación de antecedentes penales en Delaware ..... 21



---

## Recursos de apoyo adicionales para la reinserción

- Recursos de apoyo adicionales para la reinserción ..... 22
- Sección de notas..... 23

# Lista de comprobación n.º 1

## COSAS QUE HACER AL COMENZAR LA BÚSQUEDA DE EMPLEO



**CRONOGRAMA:** Completa estas tareas durante la primera semana de tu búsqueda de empleo.

### Obtener una identificación del gobierno

Puedes obtener una identificación oficial con fotografía emitida por el gobierno en una oficina local de la División de Vehículos Motorizados. Busca la ubicación más cercana y averigua qué documentos llevar (como el certificado de nacimiento, la tarjeta de seguro social o un comprobante de residencia) en <https://dmv.de.gov>.

### Ponte en contacto con tu oficina local del Departamento de Trabajo

Consulta en tu oficina local cómo acceder a los servicios. El Departamento de Trabajo de Delaware puede ayudarte con el registro en JobLink, las opciones de capacitación vocacional y más. Algunos servicios pueden requerir cita previa. Consulta la página 13 para obtener mayor información.

### Redactar o actualizar tu currículum

Dirígete a la página 11 para obtener información más detallada sobre los currículums.

### Obtener pruebas de que completaste el GED, la escuela secundaria o algún nivel educación superior

Si obtuviste tu diploma de escuela secundaria antes de ser encarcelado(a), puedes obtener una copia del Departamento de Educación del estado donde asististe a la escuela secundaria. Puedes encontrar la información de contacto en:

[https://education.delaware.gov/about-doe/contact\\_information/](https://education.delaware.gov/about-doe/contact_information/).

Los certificados del examen de desarrollo de educación general (GED) se pueden solicitar al(a) administrador(a) del GED del estado donde se realizó el examen: <https://ged.com/policies/delaware/>.

# Lista de comprobación n.º 2

## COSAS QUE HACER PARA RECONSTRUIR TU VIDA

---



**CRONOGRAMA:** Completa estas tareas durante el primer mes de tu búsqueda de empleo.

**Ponerte en contacto con programas de asistencia y organizaciones comunitarias que puedan ayudarte**

Inscríbete en programas de beneficios que puedan ayudarte a obtener alimentos y cubrir otras necesidades. Las organizaciones comunitarias también están dispuestas a ayudar. Consulta la sección “Recursos para la reinserción” que comienza en la página 15.

**Iniciar la búsqueda de empleo**

Consulta la sección “Búsqueda de empleo” que comienza en la página 11.

**Tomar el control de tus finanzas**

Para poder obtener ciertos beneficios, deberás comprender tus deudas, facturas y otros tipos de pagos que tengas vigentes. Tener una cuenta bancaria y utilizar herramientas gratuitas en línea pueden ayudarte a administrar esto.

**Continuar con tu educación**

Consulta la sección “Educación continua” que comienza en la página 9.

**¡No te olvides de cuidarte!**

Tienes muchas cosas por hacer, pero asegúrate de mantenerte saludable y priorizar tu salud física y mental.

## SECCIÓN

1

# Cómo mejorar tus posibilidades de encontrar empleo

El mundo está más conectado que nunca y los empleadores tienen enormes cantidades de información a su alcance. Prepárate para que los empleadores conozcan tus antecedentes penales. Muestra sinceridad en todos los



documentos de solicitud y durante las entrevistas. Los empleados que presenten información falsa pueden ser despedidos legalmente. Muchos empleadores apoyan la reinserción y contratan a solicitantes que hayan estado encarcelados(as). Aquí te ofrecemos algunos consejos útiles.

## Redacta una carta de explicación

Cuando te pregunten sobre tus antecedentes penales en una solicitud de empleo, podrías verte tentado a escribir: "Lo hablaremos durante la entrevista". Esta no es una buena opción. Si no le das una explicación inmediata al(a) empleador(a), lo más probable es que no consigas una entrevista. En su lugar, escribe "Consulte la carta de explicación adjunta", y ten una preparada.

Aquí te ofrecemos algunos consejos para escribir una carta de explicación:

- Reconoce que, como empleador(a), este(a) puede tener inquietudes relacionadas con tu pasado.
- Describe la ofensa con datos objetivos, pero sé breve.



- Habla con sinceridad sobre los sentimientos que tienes con respecto a tu comportamiento: muestra arrepentimiento.
- Demuestra los cambios positivos, la terapia o el tratamiento por el que has pasado para abordar las conductas del pasado y cualquier habilidad relacionada con el trabajo que hayas adquirido con esta terapia.
- Habla en detalle sobre tus objetivos y los pasos que estás dando para alcanzarlos.
- Comenta qué habilidades tienes que se ajusten a las necesidades del(de la) empleador(a) y céntrate en tus fortalezas.
- Habla sobre tu futuro y por qué serías una buena opción para la empresa.

## **Solicita cartas de recomendación**

Busca personas que ocupen puestos de autoridad y puedan dar fe de tus capacidades y tu carácter, y pídeles que escriban una carta de recomendación. Su testimonio ayudará mucho a convencer al(a) empleador(a) de que serás un(a) empleado(a) honesto(a) y de confianza.

Las cartas de recomendación pueden ser de cualquier persona que conozca tu comportamiento en el lugar de trabajo o tu carácter. Si puedes obtener una o más cartas de recomendación, haz referencia a ellas en tu carta de explicación y adjunta copias con tus materiales de solicitud.

## Conoce tus derechos legales

En algunos casos, la ley federal o estatal puede prohibir que personas con ciertas condenas ocupen determinados puestos. Los empleadores pueden realizar verificaciones de antecedentes como parte del proceso de solicitud.

Varios estados tienen leyes que limitan cómo y en qué circunstancias un(a) empleador(a) puede tener en cuenta el registro de antecedentes penales de un solicitante. Estas leyes hacen que sea ilegal que un empleador discrimine a una persona a menos que sus antecedentes penales estén relacionados con las tareas laborales. Los factores que se consideran incluyen la gravedad de la ofensa, el tiempo transcurrido desde que ocurrió, la edad de la persona en el momento del delito, los esfuerzos de rehabilitación y las condiciones y exigencias del lugar de trabajo.

Para averiguar si existen restricciones legales sobre un puesto de trabajo que te interesa, visita <https://niccc.nationalreentryresourcecenter.org>, o consulta con un asesor laboral en el Centro de Empleo del Departamento de Trabajo local para que te ayude a encontrar las respuestas.

## Programa de seguro de trabajo

Este programa proporciona cobertura de seguro de fidelidad a solicitantes de empleo de alto riesgo que están calificados para un trabajo pero no lo consiguen porque se les niega la fianza comercial regular debido a sus antecedentes. Esto ayuda a los(las) buscadores de empleos cuya asignación de un puesto se dificulta, mediante la emisión de bonos que protegen a los(las) dueños(as) de empresas contra pérdidas monetarias y de propiedad. Para obtener mayor información, ponte en contacto con la **División de Empleo y Capacitación** del Departamento de Trabajo de Delaware al (302) 761-8085.

# Crédito de impuestos por oportunidad de trabajo (WOTC)

Se trata de un crédito fiscal federal sobre la renta que alienta a los empleadores a contratar a personas de grupos específicos identificados que constantemente han enfrentado obstáculos significativos para el empleo en Delaware. El objetivo principal de este programa es permitir que los(las) empleados(as) participantes pasen gradualmente de la dependencia económica a la autosuficiencia, al empleo remunerado y a la experiencia laboral. Para obtener más detalles, visita <https://labor.delaware.gov/divisions/employment-training/wotc/>.

## Educación continua

### Servicios de capacitación

La División de Empleo y Capacitación (DET) del Departamento de Trabajo de Delaware puede ayudar a cubrir el costo de los programas que otorgan títulos, licencias y certificados. Para revisar una lista de proveedores de capacitación y enseñanza disponibles, visita [joblink.delaware.gov](http://joblink.delaware.gov) y haz clic en *Training/Education (Capacitación/Enseñanza)*.

### Aprendizaje y capacitación

El aprendizaje registrado es un proceso de “ganar mientras se aprende” impulsado por el(la) empleador(a) que combina la capacitación en el puesto de trabajo con la instrucción específica en el aula o el laboratorio. Patrocinados por sus empleadores, los aprendices registrados generalmente trabajan durante el día y asisten a clases por la noche. El aprendizaje registrado es un método comprobado para preparar a las personas para el empleo y, al mismo tiempo, satisfacer las demandas de las empresas de una fuerza laboral altamente calificada. Para obtener mayor información, visita: <https://labor.delaware.gov/divisions/employment-training/apprenticeship-and-training/>.

## **Servicios para la carrera profesional**

Los Centros Americanos de Empleo ofrecen una variedad de talleres, como Capacitación básica en informática, Búsqueda de empleo, Estrategias para entrevistas y más. También ofrecen un Taller de planificación de la carrera profesional que ayuda a las personas a reconocer intereses, aptitudes y habilidades para el camino profesional. Para obtener una lista completa de los talleres y sus descripciones, visita [https://laborfiles.delaware.gov/main/det/Workshop\\_Descriptions.pdf](https://laborfiles.delaware.gov/main/det/Workshop_Descriptions.pdf).

## **Educación básica para personas adultas (ABE/GED®)**

El Departamento de Educación de Delaware (DDOE) supervisa las clases de educación básica para personas adultas (ABE) en todo el estado. Estas clases proporcionan a los(las) estudiantes adultos(as) habilidades que se aplican a la vida cotidiana. Las clases se llevan a cabo en lugares accesibles para estudiantes adultos(as), incluidas bibliotecas, viviendas públicas, centros de servicios comunitarios, escuelas, empresas, colegios comunitarios e Internet. Para obtener una lista de los programas, visita: <https://education.delaware.gov/families/college-career-life/adult-education/adult-basic-education-abe-ged/>.

## **Diploma de escuela secundaria (Groves)**

Los(las) estudiantes de Delaware de 16 años o más que ya no estén inscritos(as) en una escuela pública, privada o en el sistema de educación en el hogar, pueden asistir a la escuela James H. Groves Adult High School. Groves High School les permite a los estudiantes completar una educación secundaria basada en sus habilidades, intereses y aspiraciones personales. Los graduados reciben un diploma de escuela secundaria del estado de Delaware. Para obtener mayor información o encontrar la ubicación más cercana, visita: <https://education.delaware.gov/families/college-career-life/adult-education/high-school-diploma-groves/>.

## SECCIÓN 2

# Búsqueda de empleo

Ya has cumplido tu condena y deseas seguir adelante con tu vida. El proceso de búsqueda de empleo puede ser desalentador si tienes antecedentes penales. Algunos(as) empleadores(as) deben considerar ciertas condenas en su proceso de contratación; sin embargo, son muchos(as) los(las) que se muestran flexibles a la hora de considerar la experiencia y las aptitudes laborales que puedes ofrecer.



## Cómo redactar un currículum

Tendrás mejores resultados si te tomas un tiempo para prepararte. Un currículum bien escrito que resalte tus habilidades y experiencia puede abrirte la puerta a muchas oportunidades. Seguir estos sencillos pasos dará frutos en tu búsqueda de empleo.

- Reúne tus documentos personales: licencia de conducir, certificado de nacimiento y otros documentos de vida, y constancia del registro de antecedentes penales.
- Redacta tu currículum. Encuentra buenos consejos de ayuda para completar tu currículum en <https://www.careeronestop.org/ExOffender/FindAJob/PrepareYourResume/your-resume.aspx>.
- Pide referencias a la gente. En el proceso de solicitud de empleo, se suelen pedir referencias.
- Infórmate sobre las solicitudes de empleo. Probablemente completarás más de una durante tu búsqueda de empleo.
- Aprende cuándo y cómo puedes eliminar un registro de antecedentes penales.

Si lo necesitas, obtén acceso gratuito a ordenadores, talleres de búsqueda de empleo y mucho más en tu Centro Americano de Empleos local, situado en las oficinas del Departamento de Trabajo de todo el estado.

## Cómo prepararse para una entrevista

La clave de cualquier entrevista de trabajo es pensar las posibles preguntas con anticipación y saber cómo responderlas. Aquí te ofrecemos algunos consejos:

- Ten en cuenta las inquietudes que pueda tener el(la) empleador(a) acerca de contratar a alguien con antecedentes penales.
- Habla sobre los cambios positivos que has hecho desde que cometiste la ofensa y las lecciones que aprendiste de los errores.
- Pon énfasis en las habilidades técnicas y el historial laboral que tienes para ofrecer como empleado(a). ¡Habla sobre tu futuro!
- Asume la responsabilidad de tus acciones.

Escribir las respuestas es una buena manera de expresarlas con claridad y de recordarlas. Redacta una frase para cada uno de los cinco puntos anteriores y practica las respuestas en voz alta. Destaca tanto tus aptitudes como las habilidades que aportarás al puesto.

## Career OneStop

La búsqueda de empleos de Career OneStop puede ayudar a cualquier persona con antecedentes penales. Encontrarás consejos, información y recursos de ayuda para buscar, solicitar y comenzar un nuevo empleo. En el sitio, encontrarás recursos específicos de cada estado, podrás explorar carreras para saber cuánto se ajustan tus habilidades, obtendrás más información sobre las opciones de capacitación y leerás consejos para solicitudes de empleo, currículums y más. Visita:

<https://www.careeronestop.org/ExOffender/>.

# Servicios de empleo

- **División de Empleo y Capacitación, Departamento de Trabajo:** brinda servicios que permiten a los(las) buscadores(as) de empleos tomar decisiones informadas sobre empleo y capacitación que los(las) lleven a conseguir empleo.  
<https://labor.delaware.gov/divisions/employment-training/>  
**(302) 761-8085**
- **División de Rehabilitación Vocacional, Departamento de Trabajo:** brinda servicios individualizados a personas con discapacidades, y las ayuda a desarrollar trayectorias profesionales que vinculan a empleados calificados con empleos.  
<https://labor.delaware.gov/divisions/dvr/>  
**(302) 761-8275**
- **Centros de empleo en las bibliotecas de Delaware:** ofrecen asistencia personalizada gratuita para buscadores(as) de empleo y para quienes desean cambiar de carrera en Delaware.  
<https://guides.lib.de.us/jobs>  
**(302) 739-4748**
- **Goodwill de Delaware:** ofrece capacitación laboral esencial y servicios de apoyo a personas que se enfrentan a obstáculos para lograr la autosuficiencia.  
<https://www.goodwillde.org/job-resource-centers/>  
**(302) 761-4640**
- **Stand By Me:** un proyecto colaborativo del estado de Delaware y United Way of Delaware, que ofrece asesoramiento financiero, personal y gratuito a los habitantes de Delaware de todas las clases sociales.  
<https://standbymede.org/>  
**(800) 560-3372**

# Guía de carreras profesionales Compass de Delaware

La guía de carreras profesionales Compass de Delaware es una guía paso a paso para la planificación profesional. Está dirigida a estudiantes pero tiene muchos recursos excelentes que también pueden ser útiles para las personas adultas. Aprende sobre ti mismo(a), el mundo del trabajo y cómo puedes alcanzar tus metas. Encuentra la guía Compass en <https://lmi.delaware.gov/Publications/> o busca una copia impresa en la oficina local del Departamento de Trabajo.

## Recuerda que ***la actitud es todo***

A medida que preparas tus materiales de solicitud y comienzas a ir a las entrevistas, ten en cuenta que los(las) empleadores(as) quieren trabajadores con energía y actitudes positivas. Quieren empleados(as) que aporten entusiasmo y dedicación al trabajo. Así que muestra una actitud positiva. Si no tienes una actitud muy positiva, trata de que el empleador(a) no lo note.

- ¡Mantén una actitud positiva! Tu condena está en el pasado y estás trabajando para tu futuro.
- Solicitaste el empleo porque sabes que tienes las habilidades, los talentos y las capacidades para desempeñarte en el puesto que el(la) empleador(a) necesita cubrir. Esto te hace muy valioso(a).
- Destaca los resultados positivos de tu condena. Pon énfasis en la educación, la capacitación o el tratamiento que completaste. Durante este tratamiento, aprendiste habilidades valiosas que te harán más atractivo(a) para los(las) empleadores(as).



## SECCIÓN 3

# Recursos para la reinserción

Teniendo en cuenta que quienes se reinsertan en la sociedad pueden enfrentarse a muchas dificultades, esta sección incluye recursos para obtener la ayuda que necesitas para adquirir artículos básicos como ropa y alimentos.



También se enumeran servicios de ayuda para obtener servicios y apoyo adicionales para que puedas reinsertarte a tiempo.

## Proyecto de ropa, teléfonos Lifeline y bicicletas urbanas

### **Friendship House Clothing Bank**

Ofrece ropa casual y profesional para que las personas tengan éxito en sus carreras profesionales. Envía un correo electrónico a

[info@friendshouse.org](mailto:info@friendshouse.org).

### **Teléfonos Lifeline**

Un programa nacional que proporciona teléfonos celulares gratuitos o de bajo costo de una variedad de proveedores de servicios. Puedes presentar tu solicitud en línea a muchos proveedores como Assurance Wireless y Life Wireless.

### **Proyecto de bicicletas urbanas**

Urban Bike Project proporciona bicicletas renovadas a personas adultas en Wilmington y áreas circundantes. Llama al (302) 300-4323.

# Recursos de seguridad alimentaria

Para obtener una lista de los recursos de seguridad alimentaria de cada condado, consulta los documentos de los siguientes enlaces:

- Condado de New Castle

[https://laborfiles.delaware.gov/main/dol/reentry/Food\\_Resources\\_NCC.pdf](https://laborfiles.delaware.gov/main/dol/reentry/Food_Resources_NCC.pdf)



- Condado de Kent

[https://laborfiles.delaware.gov/main/dol/reentry/Food\\_Resources\\_Kent.pdf](https://laborfiles.delaware.gov/main/dol/reentry/Food_Resources_Kent.pdf)



- Condado de Sussex

[https://laborfiles.delaware.gov/main/dol/reentry/Food\\_Resources\\_Sussex.pdf](https://laborfiles.delaware.gov/main/dol/reentry/Food_Resources_Sussex.pdf)



El **Banco de Alimentos de Delaware** distribuye alimentos de emergencia en todo el estado. Puedes buscar una despensa de alimentos local llamando al 2-1-1 o en [www.211.org](http://www.211.org).

# Seguro de salud

Medicaid: Seguro para personas de bajos ingresos. Para presentar una solicitud u obtener más información, visita [assist.dhss.delaware.gov](http://assist.dhss.delaware.gov), o dirígete a tu Centro de Servicios del Estado local. Puedes encontrar las direcciones de las oficinas en <https://dhss.delaware.gov/dhss/dssc/>.

# Grupos de apoyo

Para obtener información sobre grupos locales de apoyo para la salud mental y la dependencia de sustancias en Delaware, haz clic en el siguiente enlace: [https://laborfiles.delaware.gov/main/dol/reentry/Support\\_Groups.pdf](https://laborfiles.delaware.gov/main/dol/reentry/Support_Groups.pdf)

## Cómo obtener los documentos necesarios

Tras obtener la libertad, quienes se reinserstan y son elegibles, pueden presentar su tarjeta credencial del Departamento de Correcciones (DOC) a la División de Vehículos Motorizados (DMV) o a la Oficina de Estadísticas Vitales para obtener una identificación estatal y un certificado de nacimiento de manera gratuita. Es posible que el DMV requiera documentos adicionales.

Los **Centros de Empoderamiento de Friendship House** ofrecen apoyo práctico para obtener estos documentos y cubrir los costos financieros. Las ubicaciones incluyen:

- **MOT:** 44 W. Main Street - Middletown, DE 19709
- **Newark:** 69 E. Main Street - Newark, DE 19711
- **Boxwood:** 701 S. Maryland Avenue - Wilmington, DE 19804
- **Wilmington:** 720 N. Orange Street - Wilmington, DE 19801

## Recursos financieros

Para obtener información sobre cómo administrar tus finanzas, puedes consultar la guía de recursos financieros haciendo clic en el enlace de abajo. <https://laborfiles.delaware.gov/main/dol/reentry/Finances.pdf>

## Comisión de Reinserción Correccional de Delaware

La Comisión de Reinserción Correccional de Delaware (DCRC) trabaja para aumentar el acceso a servicios de vivienda, capacitación y empleo, educación, y brindar atención y apoyo de manera ininterrumpida. Para obtener más información sobre la reinserción en Delaware, visita:

<https://doc.delaware.gov/reentry/>

## SECCIÓN 4

# Indultos y eliminación de antecedentes

## ¿Qué es un indulto?

Un indulto es una declaración oficial de perdón de tus ofensas emitida por el(la) gobernador(a). Un indulto NO elimina la condena de su registro de antecedentes penales, pero generalmente tiene el poder de restaurar tus derechos civiles, como el derecho a votar y a ocupar un cargo público. Un indulto puede eliminar obstáculos de acceso a empleo, obtención de licencias profesionales, vivienda pública, servicios sociales, educación y otras oportunidades.



## ¿Qué es la eliminación de antecedentes?

La eliminación de antecedentes sella tu registro, de modo que tu verificación de antecedentes estatal ya no mostrará antecedentes penales. Si fuiste acusado de un delito pero nunca fuiste condenado, o si completaste con éxito un programa alternativo que no resultó en una condena, puedes ser elegible para la eliminación de tus antecedentes penales de persona adulta. Borrar tus antecedentes penales puede abrirte la puerta a oportunidades profesionales o educativas. Los estándares para poder eliminar los antecedentes penales son altos.

Para obtener más detalles sobre la elegibilidad para la eliminación de antecedentes penales o para utilizar el portal/chatbot, visita el sitio web de la Oficina de Servicios de Defensa en <https://ods.delaware.gov/expungements/> o llama a la línea directa de eliminación de antecedentes (302) 577-5142.

Para ser elegible para la eliminación de antecedentes penales de menores, completa el Formulario de elegibilidad para la eliminación de antecedentes para menores de [Delaware](#).

## Programa APEX

### Descripción general del programa

El programa APEX está dedicado a brindar oportunidades a personas con antecedentes penales que deseen obtener un empleo remunerado. El objetivo del programa es lograr esto ayudando a los clientes a través del proceso de indultos y eliminación de antecedentes penales, brindando educación de los(las) empleadores(as) y promoviendo la reforma legislativa.

APEX es operado por la [División de Empleo y Capacitación \(DET\)](#) y financiado conjuntamente por la [División de Servicios Sociales \(DSS\)](#) y la [División de Rehabilitación Vocacional \(DVR\)](#) del DET. Nuestras oficinas están ubicadas en Wilmington y Dover, y también proveemos servicios en Georgetown y Seaford. El programa APEX está abierto al público en general y ayuda a personas con discapacidades, beneficiarios de [TANF \(asistencia social\)](#) y jóvenes en acogida.

### ¿Cómo me ayudará APEX?

APEX hará lo siguiente:

- Proporcionar una descripción general de indultos y eliminación de antecedentes penales.
- Guiarte a través del proceso.
- Ayudarte a obtener documentos y completar el papeleo.
- Ofrecer clases de preparación para las audiencias de la Junta de Indultos.

- Conectarte con clases y recursos de empleo gratuitos del Centro de Empleo.

El personal y los(las) voluntarios(as) de APEX no son representantes legales ni trabajan con un(a) abogado(a) y, por lo tanto, no pueden brindarte asesoramiento legal. Si necesitas asesoramiento legal, deberás consultar con un(a) abogado(a).

Además, debido a que el personal y los(las) voluntarios(as) de APEX no son abogados(as), ninguna de las declaraciones que hagas serán comunicaciones privilegiadas. Esto no debería presentar ningún problema con respecto a las solicitudes de indulto y eliminación de antecedentes penales, pero puede convertirse en un problema si tienes cargos pendientes. Si realizas declaraciones con respecto a cargos abiertos, el(la) integrante del personal voluntario de APEX podría ser llamado(a) a la corte y obligado(a) a testificar en tu contra. Como tal, si tienes cargos pendientes, puedes notificar a un(a) integrante del personal o voluntario(a) de APEX sobre ese hecho, pero no debes discutir ningún detalle sobre esos cargos, excepto el hecho de que los tienes.

### **¿Cómo me inscribo?**

Para ser elegible para participar en nuestro programa, debes cumplir uno de los siguientes requisitos:

- No haber estado detenido(a), encarcelado(a) o en libertad condicional en los últimos 3 años, o
- nunca haber sido declarado(a) culpable de un delito como persona adulta.

También debes cumplir todos estos requisitos:

- No tener cargos pendientes ni sin resolver.
- Tus ofensas deben estar registradas en el estado de Delaware.

Puedes consultar las preguntas frecuentes (FAQ) sobre el programa APEX en <https://labor.delaware.gov/apex/faq/>.

También puedes completar el [Formulario de elegibilidad de APEX](#) en línea.

### **Horarios de oficina y ubicaciones**

Llama a los siguientes números para obtener más información sobre horarios y oficinas en los condados de New Castle, Kent y Sussex. Todas las visitas a la oficina se realizan únicamente con cita previa.

Coordinador(a) de APEX del condado de New Castle: (302) 333-7605

Coordinador(a) de APEX del condado de Kent/Sussex: (302) 233-6462

<https://labor.delaware.gov/apex/contact/>

## **Cancelación de antecedentes penales en Delaware**

En 2021, Delaware se convirtió en el quinto estado en aprobar legislación que cumple con los criterios de Cancelación de antecedentes penales: automatización de la eliminación del registro de antecedentes, eliminación automatizada tras la elegibilidad del registro, inclusión de registros de arrestos, inclusión de registros de ofensas menores y una recomendación para que las leyes incluyan la elegibilidad de al menos un registro de ofensas graves. Estas leyes brindan mayor equidad, consistencia y rentabilidad a través de un proceso automatizado simplificado que se aplica a todos los registros de Delaware elegibles para la eliminación obligatoria.

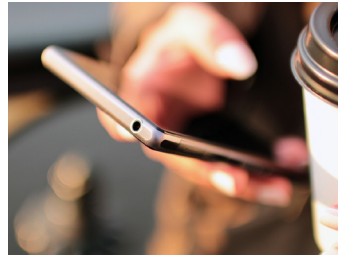
La Ley de Cancelación de antecedentes penales de Delaware entrará en vigor en agosto de 2024. Visita <http://www.aclu-de.org/csde> para obtener más detalles.

# Recursos de apoyo adicionales para la reinserción

Si necesitas ayuda gratuita y confidencial para obtener alimentos, vivienda, atención médica, empleo, asesoramiento y otros servicios fundamentales las 24 horas del día, los 7 días de la semana en tu área:

- **2-1-1**

Llama al 2-1-1 (desde un teléfono celular o fijo) o visita [www.211.org](http://www.211.org).



Si estás atravesando una crisis o deseas hablar con alguien para recibir apoyo:

- **La línea directa de prevención del suicidio es 9-8-8.**

Para encontrar un lugar donde obtener ayuda para navegar por los servicios, usar una computadora o aprender más sobre los servicios disponibles para usted en tu comunidad:

- **Centro Nacional de Recursos para la Reinserción (RRC)**

Para obtener mayor información:

<https://nationalreentryresourcecenter.org/>

Si tienes dudas sobre las políticas federales que afectan a las personas que han estado encarceladas, como no ser elegibles para determinados beneficios o no poder vivir en determinados lugares, o si crees que has sufrido otro tipo de discriminación:

- **Destruccion de mitos sobre la reinserción**

Visita [www.csjjusticecenter.org/nrrc/projects/mythbusters/](http://www.csjjusticecenter.org/nrrc/projects/mythbusters/).











4225 N. Market Street - Wilmington, DE 19802

<https://labor.delaware.gov>